

CAP SIREUIL VILLAGE

Dossier pédagogique et de présentation

Classes de découvertes

Partir en classe de découvertes c'est...

- un choix pédagogique de l'enseignant.e en appui des programmes. Les activités pratiquées s'intègrent au projet de l'école et au projet pédagogique de la classe. Chaque séjour classe de découvertes, qu'elle qu'en soit la durée, nourrit un projet d'apprentissages, souvent disciplinaire, au travers du planning de visites et activités choisies en concertation avec l'enseignant.e
- découvrir un terrain d'expérimentation
- la rencontre avec un environnement différent
- un partage du sensible de l'enseignant.e à l'élève et de l'élève à l'enseignant.e
- une ouverture culturelle
- une ouverture à la différence
- une expérience de vie collective et du vivre ensemble
- contribuer à la dynamique de classe avant, pendant et après
- la possibilité de découvrir de nouvelles pratiques pédagogiques et l'utilisation d'outils et de supports spécifiques différents de ceux utilisés en classe en adéquation avec les programmes scolaires
- un vecteur de lien social dans et hors de la classe
- un droit pour chacun que nous souhaitons réaffirmer
- un acte d'éducation POUR l'environnement et PAR l'environnement

Quand partir ?

Le choix de la période est également étroitement lié aux objectifs du projet pédagogique de l'enseignant.e : la période de mars à juin permet une préparation optimale du projet en amont, cependant, nous vous conseillons de partir à l'automne car cette période offre de belles opportunités pour créer une dynamique de classe profitable pour l'ensemble de l'année scolaire...

La diversité des thèmes, des projets et des lieux proposés permet une exploitation maximale des activités de découvertes en toute saison.

Enseignant.es : partez à l'automne !

Le début d'année scolaire est idéal pour favoriser **une cohésion de groupe par la vie collective** du séjour qui sera ensuite bénéfique pour la vie de classe tout au long de l'année... Cette période permet aussi une **exploitation pédagogique optimale** des apprentissages acquis pendant la classe de découverte.



Situation géographique

Le hameau de Sireuil se trouve à l'extrémité d'un plateau. Le nom de Sireuil (« Sirulh ») est mentionné pour la 1^{ère} fois au XIII^e siècle. Néanmoins le village fut occupé dès l'époque préhistorique (une vénus datant de 27 000 ans y fut découverte). Le bâtiment principal (services communs) se trouve dans ce qui fut autrefois le presbytère. Il est accolé à l'église romane du village.

CAP SIREUIL VILLAGE

Ligue de l'enseignement de la Dordogne

2, Place Caminade – SIREUIL

24 620 LES EYZIES

Tél.: 05 53 29 47 97

Email : sireuil@laligue24.org

Site internet : www.cap-sireuil.org

Accès : par le train : la gare la plus proche est celle des Eyzies, mais aussi possibilité d'arriver à SARLAT, BRIVE ou PERIGUEUX. Par la route : suivre les autoroutes A20 ou A89 puis sur la D47 entre Les Eyzies et Sarlat, bien suivre les panneaux « Sireuil », « église de Sireuil », « CAP Sireuil ». ATTENTION : les GPS font souvent passer par des routes impraticables en car !

Distances : Sireuil se trouve à 150 Km de Limoges, 175 Km de Bordeaux, 205 Km de Toulouse, 235 Km de Clermont-Ferrand. Et dans le département à 10 Km du centre-ville des Eyzies (médecin, pharmacie), 15 Km de Sarlat (hôpital), 60 Km de Périgueux.



Le bâtiment principal



Les pavillons d'hébergement

Cartes et plans d'accès

A TRANSMETTRE A VOTRE CONDUCTEUR DE CAR

CONSEIL : Si possible, prévoir un car de taille raisonnable (largeur/rétroviseurs + longueur) et maniable car les routes de Dordogne sont sinueuses et l'accès aux pavillons d'hébergement est étroit (passage entre église et grange).
Mais il y aura toujours une solution quel que soit le car ! 😊

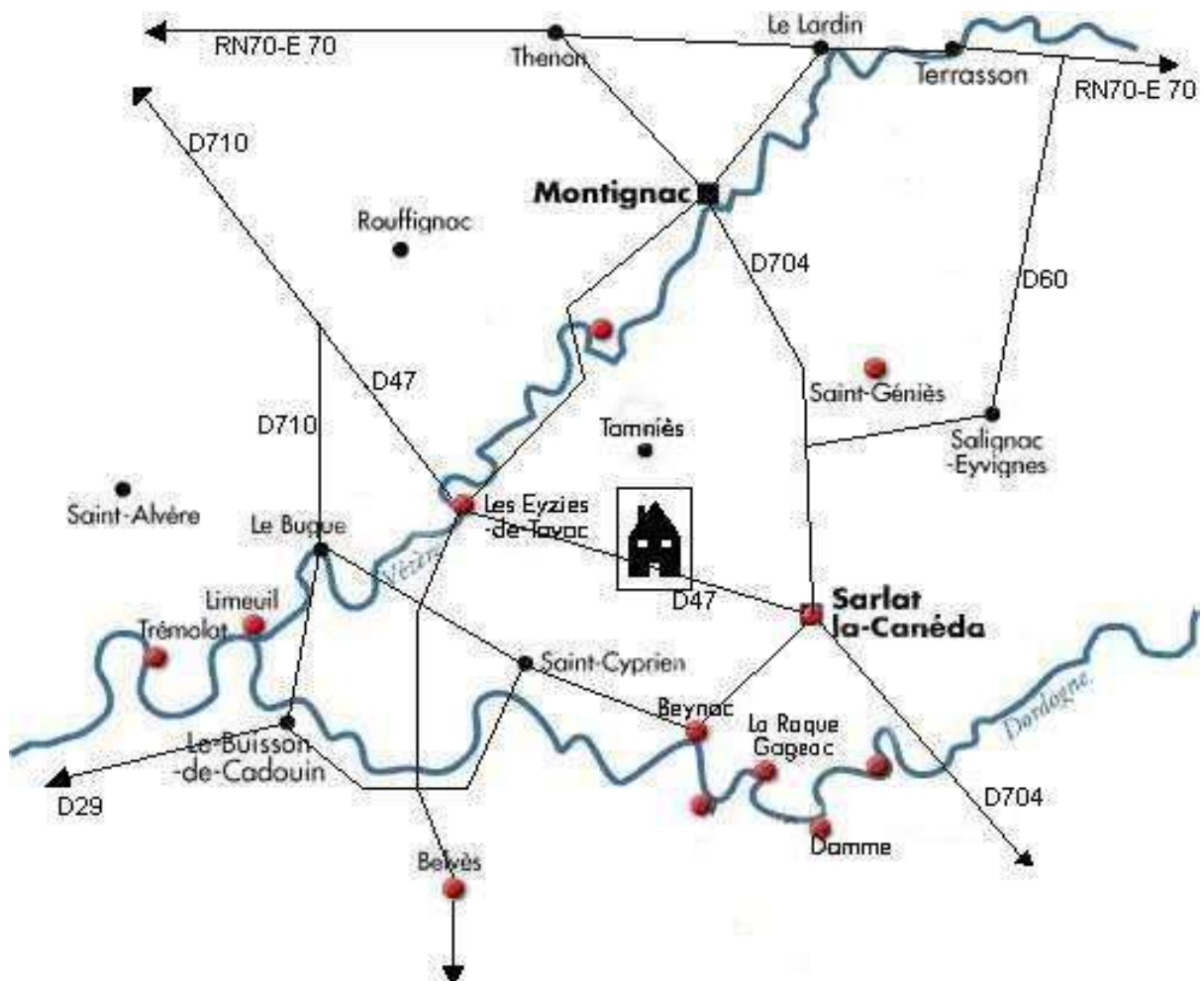
ACCES : Le centre se situe dans le hameau de **Sireuil** (2 Place de la Caminade), rattaché à la commune des Eyzies (24620) mais à une dizaine de km du village des Eyzies.

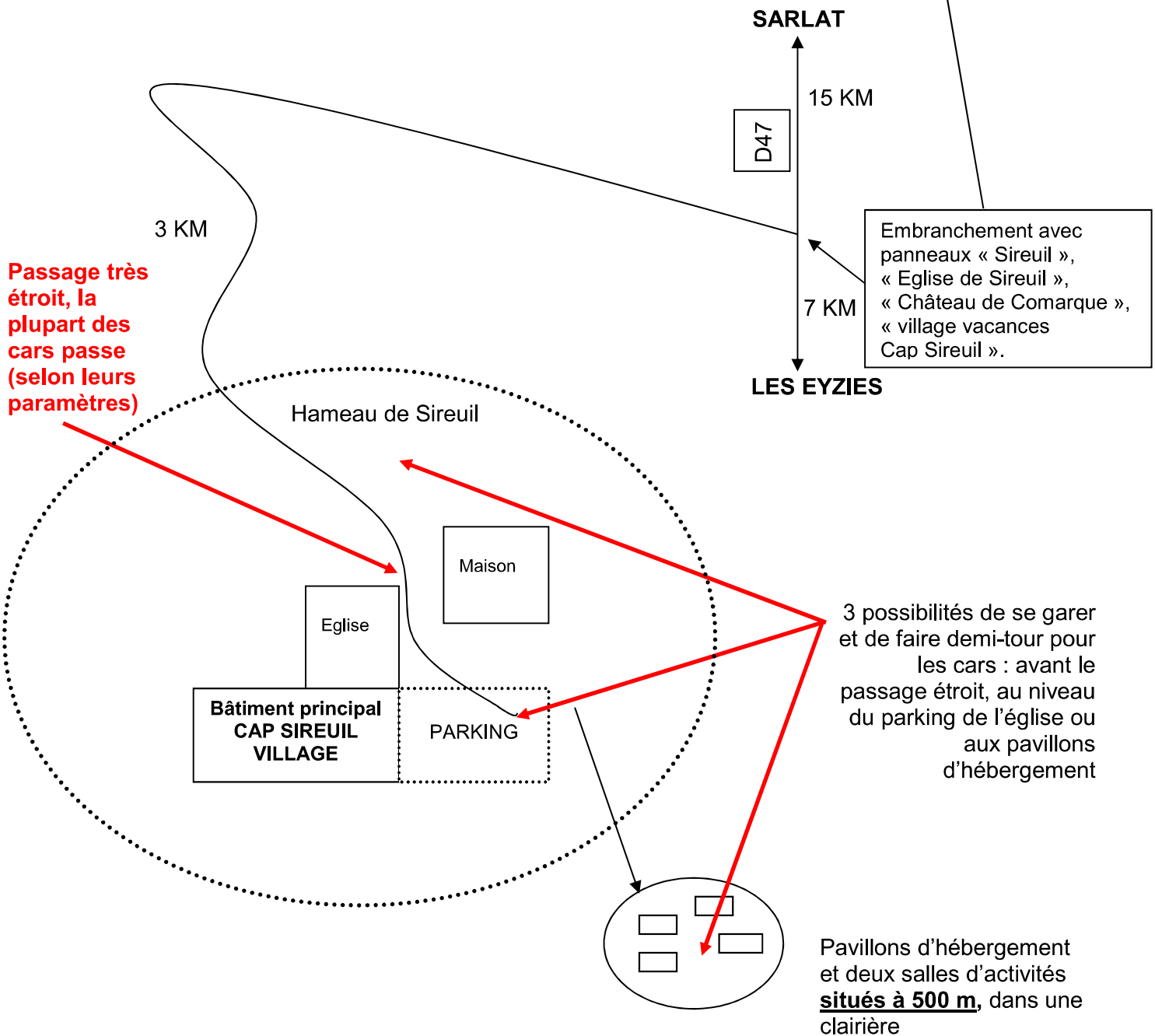
En venant du nord, dans Les Eyzies, prendre la direction de Sarlat sur la D47. **ATTENTION : sur la D47 ne pas suivre les indications GPS → route inaccessible et interdite aux cars.** Après le « Roc de Cazelle », prendre à gauche aux panneaux « Eglise de Sireuil » « village vacances Cap Sireuil ».

En venant du sud, à partir de Sarlat, prendre la direction Les Eyzies / Périgueux sur la D47, laisser la bifurcation vers Meyrals à gauche, et (attention, c'est dans un virage !) prendre à droite aux panneaux « Eglise de Sireuil » « village vacances Cap Sireuil ».

Monter jusqu'au village de Sireuil. Pour accéder aux pavillons d'hébergement il faut prendre sur la gauche le long de l'église de Sireuil, c'est là que se situe le passage étroit ! Cependant, des cars de 13 ou 14 m (et même un double étage !) l'empruntent régulièrement ; tout dépend des paramètres du car → Dans tous les cas, c'est le/la conducteur/trice qui décide de passer ou non !

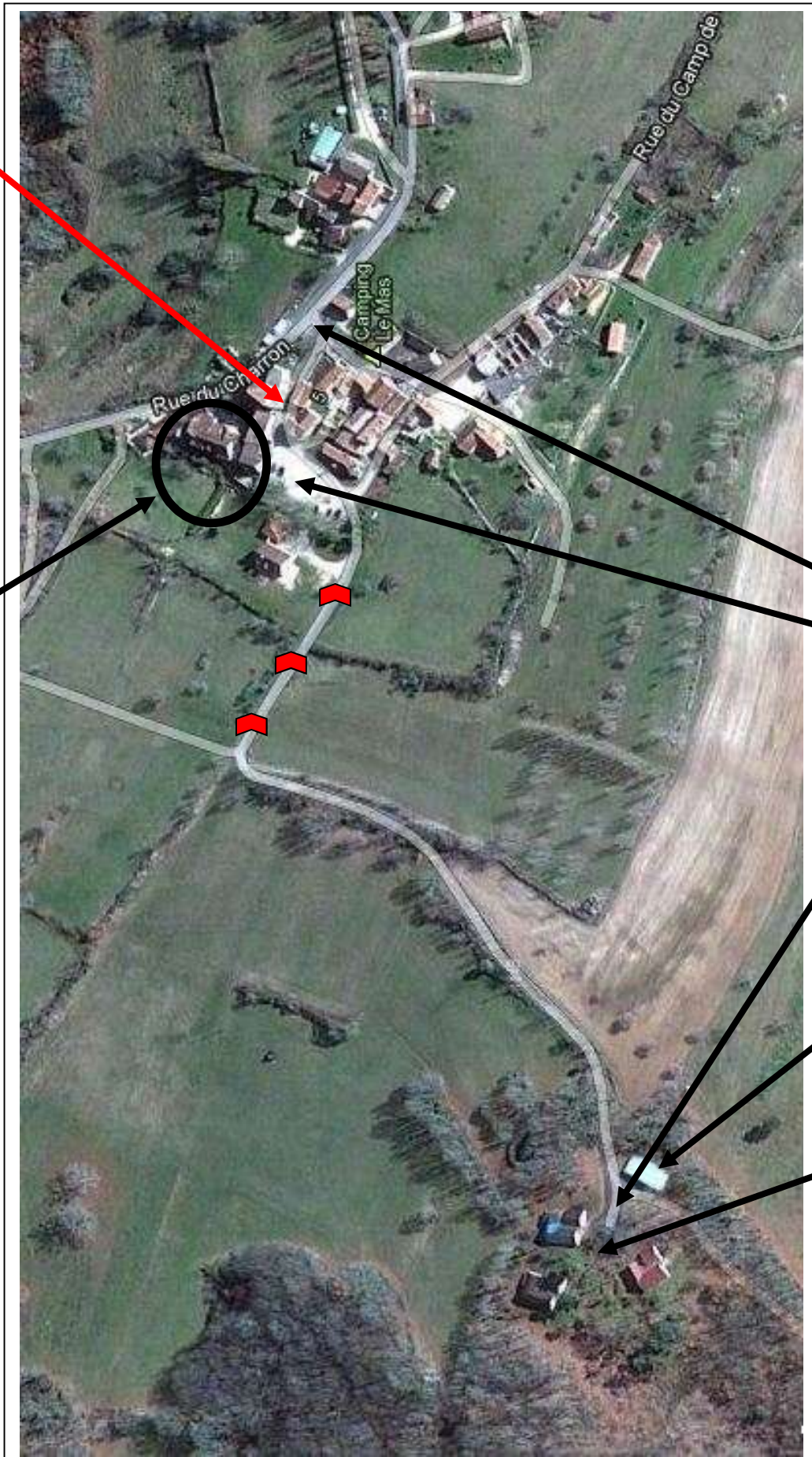
Même s'il ne passe pas, le car pourra rester garé sur le carrefour devant l'église et les 500 m restant seront faits à pied avec bagages à roulettes (+ autres bagages dans les véhicules du centre) → Se référer aux plans ci-dessous indiquant les possibilités de se garer. Contact : 05.53.29.47.97 (ou 06.19.91.32.38 urgence).





Carte satellite

Passage très étroit, la plupart des cars passe (selon leurs paramètres)



Bâtiment principal

Possibilités de se garer et de faire demi-tour pour les cars

Salles de classe

Pavillons d'hébergement

Présentation du centre

Le mot de la directrice...

Il est une vallée où l'on touche du doigt les origines de l'Humanité : la Vallée de la Vézère, aussi appelée Vallée de l'Homme... Le Centre d'Accueil Permanent CAP Sireuil Village, tourné vers le Patrimoine et la Préhistoire, se trouve au cœur du hameau de Sireuil, rattaché à la commune des Eyzies, Capitale Mondiale de la Préhistoire depuis 1972. Idéalement placé, il donne accès à 20 km à la ronde aux sites préhistoriques les plus prestigieux de la région... La vallée de la Dordogne est aussi toute proche, avec ses majestueux châteaux et villages classés ! Implanté tout au bout d'un plateau, le centre domine la vallée des Beunes et ses forêts, véritable invitation à la découverte de la faune, de la flore et du patrimoine architectural du Périgord Noir et terrain de jeu idéal pour de nombreuses activités physiques de pleine nature...

Certifié ECOLABEL EUROPEEN, la vie au centre est aussi l'occasion de sensibiliser tous nos usagers, enfants comme adultes aux enjeux environnementaux actuels (énergie, eau, déchets, gaspillage alimentaire, etc.) ; consultez notre Politique environnementale !



Politique environnementale de Cap Sireuil Village

"Nous n'hésitons pas de le dire de nos adultes, aux l'enseignants et nos enfants. Associe de l'écologie."

Le Centre Cap Sireuil Village est géré par la Ligue de l'enseignement de la Dordogne en partenariat avec la commune des Eyzies, capitale mondiale de la préhistoire, propriétaire du site. Il est situé dans la vallée des Beunes, sur le territoire de la Vallée Vézère habité depuis des millénaires, classé Grand Site de France, où la biodiversité est protégée par un statut Natura 2000. Soucieux depuis des années de notre impact environnemental et de la protection de la nature, il était indispensable pour nous de formaliser nos engagements avec l'Ecolabel européen. Aujourd'hui, cela nous permet de participer collectivement au projet « Habiter ensemble un monde commun » impulsé par la Ligue de l'enseignement au niveau national. Votre séjour dans notre Centre est l'occasion pour vous de partager nos valeurs du bien vivre ensemble tout en prenant soin des richesses environnementales au cœur de la Vallée de l'Homme... Afin que chacun puisse être acteur dans cette démarche citoyenne, Cap Sireuil vous propose un engagement et vous accompagne pendant votre séjour. Nous comptons sur vous !

Lci, on s'engage !

- Les déchets**
 - On fait circuler des déchets avec un compost et des animaux (poules, lapins) pour les déchets de la cuisine et les restes des repas.
 - En remplaçant le tout jetable par du lavable/réutilisable.
 - Le tri sélectif qui s'intègre à la politique départementale.
- L'alimentation**
 - Avec des fournisseurs locaux.
 - Avec des repas cuisinés sur place.
 - En privilégiant les circuits courts et biologiques.
- L'énergie**
 - La rénovation et l'isolation des pavillons d'hébergements.
 - La limitation de la température dans les chambres et les parties communes.
 - Le choix d'ampoules à basse consommation d'énergie.
 - 100% de l'électricité issue d'énergies renouvelables.
- L'eau**
 - L'installation de réducteurs de débit pour les douches et les lavabos.
 - L'installation d'un récupérateur d'eau de pluie pour l'arrosage du jardin.
 - Des toilettes sèches pour les salles d'activités.
- La sensibilisation à l'environnement**
 - Avec des activités pédagogiques et sportives de pleine nature (randonnée, canoë, grimpe arbre...)
 - Avec des activités pédagogiques patrimoniales sur les thématiques préhistoire et moyen âge.
 - Avec une communication visuelle autour des écogestes.
- Les produits d'entretien**
 - En utilisant des produits éco labellisés.
 - En pratiquant un ménage sain.
 - En n'utilisant aucun produit chimique ni pesticide pour les extérieurs.

le 20/10/2024

Présentation générale du Centre



Le centre CAP Sireuil Village, propriété de la commune des Eyzies, est géré par la Ligue de l'Enseignement de la Dordogne.

- Agrément Education Nationale pour 3 Classes à partir du CP
- Agrément S.D.J.E.S. n°0241721002
- Responsable du Centre : Annouk DECOUDUN
- Date du dernier contrôle de sécurité : Mars 2025

Il organise et accueille :

- des classes de découvertes : patrimoine, préhistoire, moyen-âge, environnement, activités sportives de pleine nature, etc. de la primaire jusqu'à la terminale et l'enseignement supérieur
- un centre de loisirs pour les 3-12 ans, en partenariat avec les communautés de communes « Vallée de l'Homme » et « Vallée Dordogne Forêt Bessède », la CAF et la MSA
- ses propres séjours de vacances l'été (organisateur Ligue de l'enseignement de la Dordogne)
- des groupes d'enfants (ALSH, CET, IME, CE....) ou d'adultes : randonneurs, groupes-famille, clubs sportifs, etc. (à partir de 20 personnes minimum).

Description du Centre

Le centre se divise en deux parties distinctes et distantes de 500 m environ (soit à 5 à 7 minutes à pied) : d'une part le bâtiment principal accolé à l'église, au cœur du village de Sireuil et d'autre part, les pavillons d'hébergement et deux salles de classe, à 500 m des services communs, dans une clairière avec accès direct à la forêt.

Le bâtiment principal (services communs)

Avec l'accueil, le bureau de direction, la salle de restauration, une salle de classe, la lingerie, le centre de loisirs.

- ☑ Accueil avec WI-FI (disponible à l'accueil uniquement).



- ☑ Une salle de classe / d'activités dans le bâtiment principal, où se déroulent notamment les veillées « Contes de pays »



- ☑ Salle de restauration de 120 places

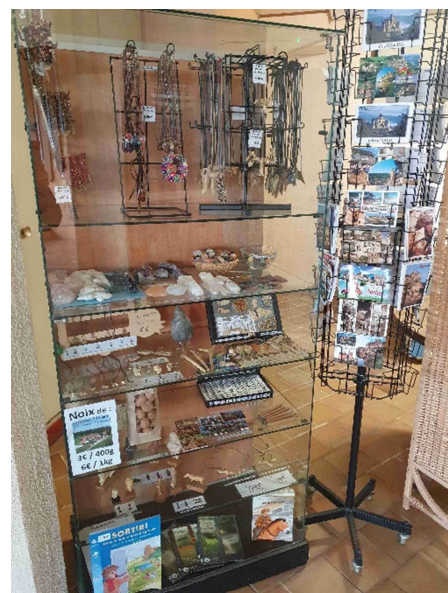


Equipements

- ☑ Les salles de l'Accueil de loisirs, accessibles par les groupes uniquement hors période d'ouverture de notre ALSH : Salle de « repos » (sieste), Infirmerie / salle d'isolement, Salle multi-activités : baby-foot, ping-pong, Bibliothèque



- ☑ Vitrine avec dépôt-vente de souvenirs (dans la salle de restauration)



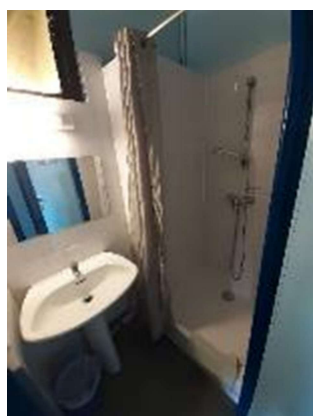
Les pavillons d'hébergement

Les pavillons d'hébergement et deux salles de classe, à 500 m des services communs, soit à 5 à 7 minutes à pied, dans une clairière avec accès direct à la forêt.

- ☑ Capacité d'accueil : 99 couchages en lits superposés. 3 pavillons d'hébergement, le Ventadou, le Cantegrel et le Lébéro, de 33 couchages chacun, avec 6 chambres « enfants » de 4 et 6 couchages et 2 chambres « adultes » de 1 et 2 couchages. Une « tisanderie » avec café, thé, tisanes, cafetière, bouilloire, frigo, évier, dans chaque pavillon.



- ☑ Chaque chambre dispose de sa propre salle de douche. 3 WC par bâtiment, 2 douches supplémentaires par pavillon.



- ☑ à proximité des pavillons : 2 salles de classe/d'activité, avec toilettes sèches en accès direct.

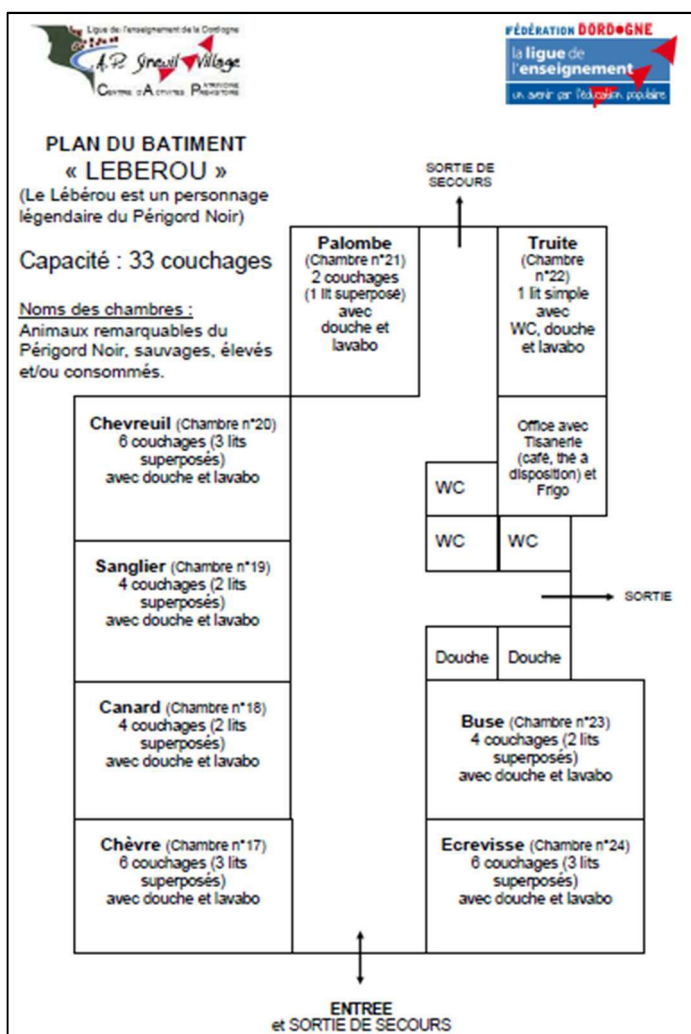
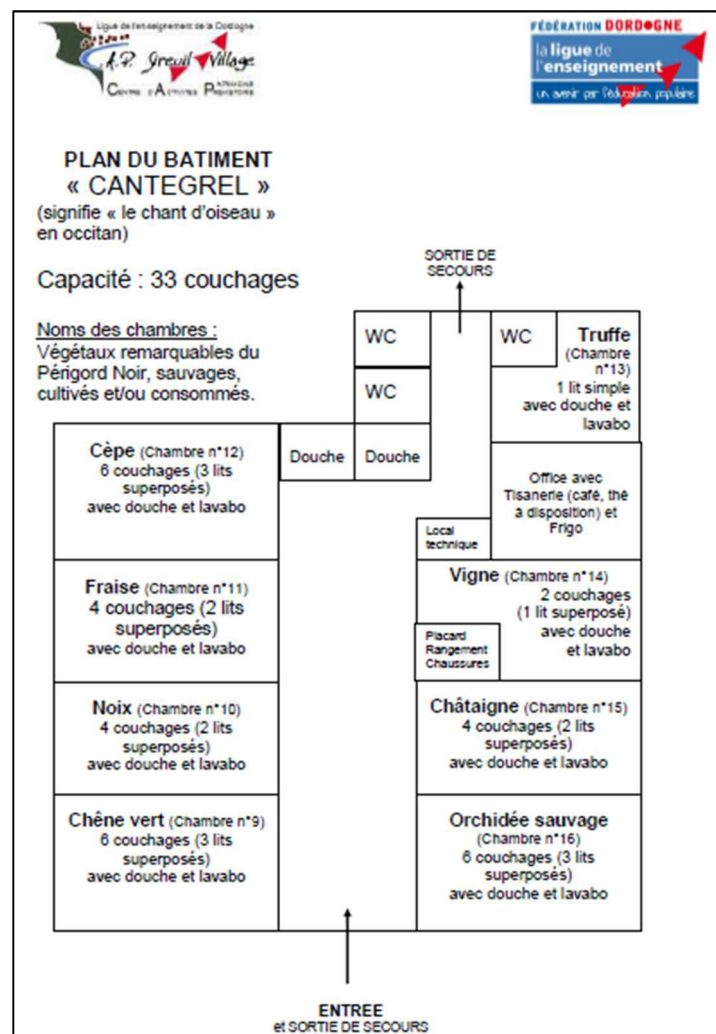
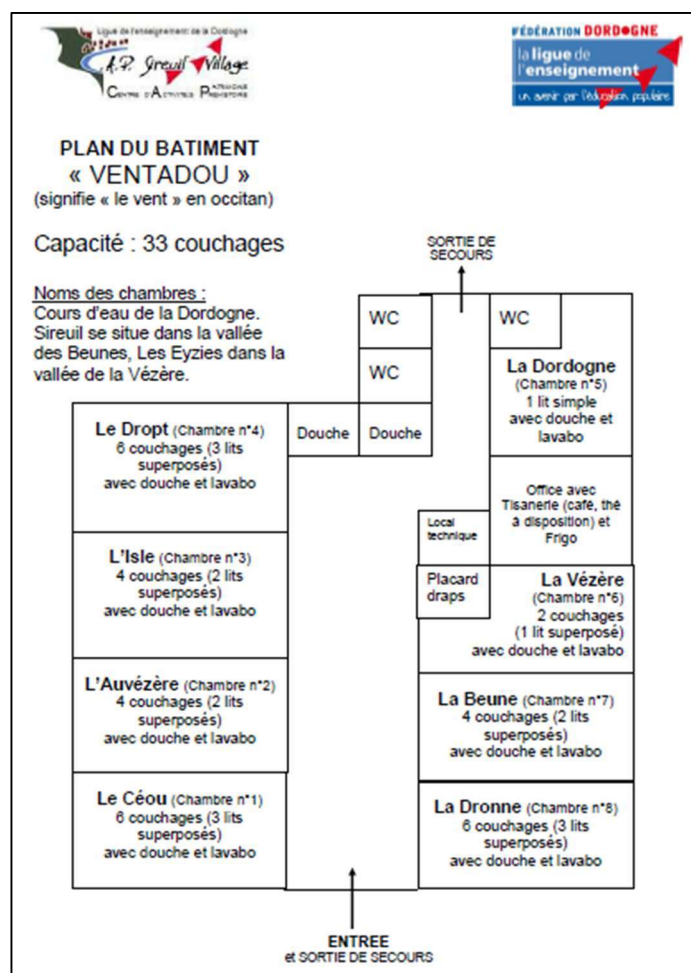
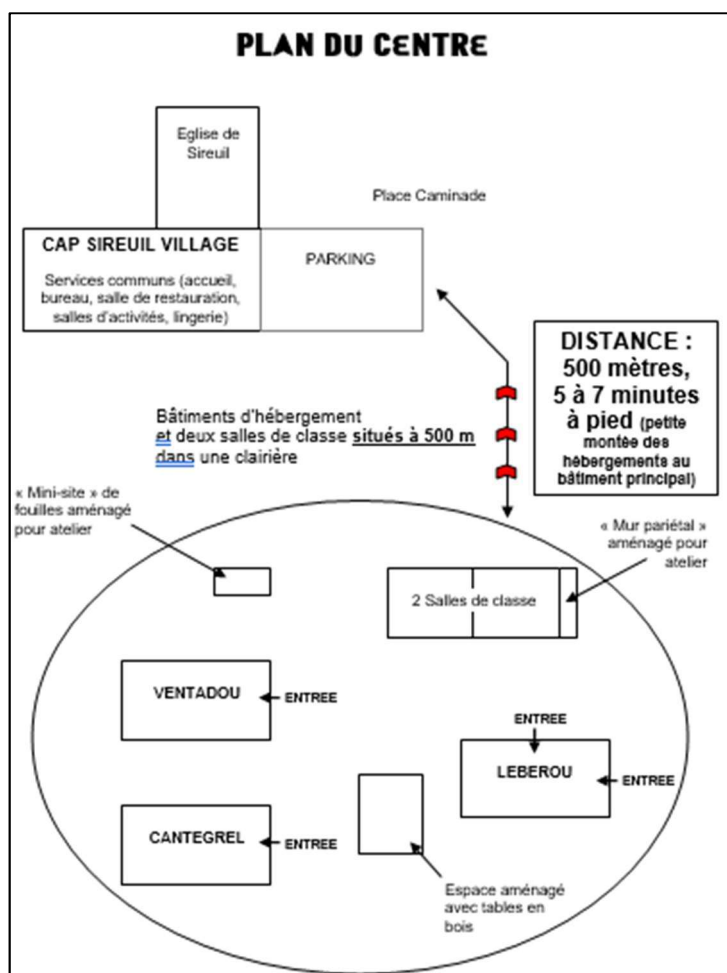


- ☑ Module pour atelier « Fouilles archéologiques » et mur pour peintures rupestres (atelier « Art pariétal »).



Espace pique-nique.





Le projet éducatif de la Ligue de l'enseignement/ Le projet du centre



Notre projet éducatif séjours et loisirs éducatifs : une dynamique inscrite dans les 150 ans d'histoire de la Ligue de l'enseignement

[> voir le film d'animation](#)

Pour que chaque jeune reparte grandi, enrichi, épanoui à l'issue d'un séjour éducatif, l'opérateur associatif, s'appuie sur un projet éducatif qui fait sens : **faire vivre toutes les mixités (culturelles, sociales, territoriales, culturelles...)**.

Comment ? En respectant les spécificités de chacun, en favorisant les échanges et créant des rencontres inattendues.

Un projet porté par 6 valeurs fondamentales : laïcité, diversité/égalité, citoyenneté, solidarité/engagement, démocratie, émancipation/socialisation.

Au travers de nos séjours, chaque enfant a sa place et a accès aux mêmes ressources. Il est reconnu, respecté et entendu.

Nos 6 valeurs éducatives :

Laïcité

Principe républicain et constitutionnel, la laïcité invite à l'ouverture et à la découverte de l'autre. Partir avec la Ligue de l'enseignement, c'est la garantie de voir respectées les convictions philosophiques et religieuses de chacun(e) mais sans prosélytisme.

Diversité/Égalité

La diversité est un enrichissement individuel et collectif. L'égalité permet son expression et garantit le "vivre ensemble". Partir avec la Ligue de l'enseignement, c'est, par exemple, la garantie d'affirmer l'égalité entre filles et garçons.

Émancipation/Socialisation

L'émancipation et la socialisation permettent à chacun(e) de prendre sa place dans la société. Partir avec la Ligue de l'enseignement, c'est la garantie de prendre du temps pour observer, comprendre et agir seul ou en groupe.

Solidarité/Engagement

Indissociables, la solidarité et l'engagement sont les bases d'une société plus fraternelle et plus juste. Partir avec la Ligue de l'enseignement, c'est la garantie de participer à la construction d'un avenir individuel et collectif plus solidaire et plus fraternel.

Démocratie

La démocratie s'appuie sur le droit de chacun(e) à participer à des prises de décisions collectives. Partir avec la Ligue de l'enseignement, c'est, par exemple, la garantie de participer à des débats où chacun(e) s'exprime librement.

Citoyenneté

La citoyenneté est un exercice actif ! C'est avoir accès à des outils pour acquérir la connaissance, en développer et ainsi pouvoir agir. Partir avec la Ligue de l'enseignement, c'est la garantie de pouvoir expérimenter, prendre les choses en main et faire des choix.

Nos 5 intentions éducatives :

Nous cultivons notre identité

Nous agissons pour tous, des plus jeunes aux plus âgés, au plus près de chacun(e) et dans tous leurs temps éducatifs. Notre secteur d'activités est porté par un réseau d'acteurs professionnels, volontaires et bénévoles, engagés et mobilisés.

Nous voyageons ensemble

Enfants, adolescents et adultes, acteurs éducatifs ou partenaires, tous différents mais tous réunis pour "vivre ensemble" de belles aventures éducatives ! À travers des projets communs, nous concevons et vivons des relations où chacun(e) trouve sa place... tout au long de sa vie.

Nous exprimons nos pédagogies

Nos pédagogies se nourrissent de l'observation, de l'expérimentation, de la découverte. Elles impliquent tous nos publics dans la construction de temps éducatifs dans une recherche constante d'innovation.

Nous explorons nos actions

Plus de simples activités, nos actions de séjours, de loisirs éducatifs et de formation sont des moyens de transformation de notre société. Nous améliorons constamment la qualité de nos offres en nous appuyant sur notre expérience et notre capacité à innover.

Nous agissons avec et sur nos territoires

Espaces de vie, de proximité, espaces de découvertes, lieux d'accueil ; du local à l'international, le territoire est une zone d'adaptation, d'action, où naissent et vivent nos projets. Agissons ensemble !

Les orientations éducatives du centre

Un séjour éducatif doit être un moment privilégié permettant à l'enfant de se construire des savoirs, des savoir-faire, et surtout, des savoir-être.

La découverte d'un environnement nouveau est "le prétexte" à la mise en place de nombreux moyens qui visent à l'éducation globale de l'enfant. Afin de lui permettre d'être acteur dans la société, d'agir et de développer le milieu où il sera amené à vivre, nous nous sommes fixés des objectifs de plusieurs ordres :

- ☑ Respecter le rythme de vie de chaque enfant,
- ☑ Sensibiliser l'enfant au respect d'autrui tant dans ses différences physiques que psychologiques,
- ☑ Permettre à l'enfant de s'exprimer en groupe et d'individu à individu,
- ☑ Développer ses connaissances en vue d'un réinvestissement dans sa vie quotidienne,
- ☑ L'aider à appréhender le milieu qui l'entoure,
- ☑ Favoriser son autonomie.

Le centre d'accueil est un outil, créateur de lien social par :

- ☑ L'apprentissage de la vie collective hors du cadre scolaire habituel (de nouvelles règles communes, respect de l'autre, etc.)
- ☑ L'engagement des enfants dans un projet mobilisateur, motivant.
- ☑ La prise de responsabilités, l'action dans le groupe (pratique citoyenne).

Lieu d'éducation par :

- ☑ La qualité et la diversité des visites et activités proposées.
- ☑ La compétence de l'encadrement.
- ☑ La rupture avec le milieu socio-familial et la découverte d'autres lieux et d'autres gens.
- ☑ La mise au service d'une pédagogie recherchant à la fois à favoriser l'autonomie de chaque enfant et à valoriser la richesse de la vie collective (diversité, interculturalité, règles de vie, etc.).

Au cours de chaque animation, une participation active des enfants sera recherchée afin de leur faire percevoir la manière dont l'homme a évolué et s'est adapté à son environnement dans l'espace et dans le temps. L'enfant sera ainsi acteur de son séjour et non consommateur passif.

Un centre engagé dans le processus d'éco-labellisation...

Notre centre est engagé dans la certification Ecolabel européen dont l'obtention est prévue à l'automne 2025 : valorisation des actions, équipements et processus déjà en place au sein de notre centre en terme de transition écologique et développement de nouveaux axes...

Quelques exemples :

- ☑ Côté cuisine : restauration sur place, menus élaborés dans un souci de qualité (produits locaux et de saison privilégiés) et d'équilibre alimentaire. Sensibilisation au gaspillage, gestion circulaire des déchets alimentaires (compost / nourrissage des poules et lapins du centre).
- ☑ Tri des déchets : des zones de tri sont à votre disposition dans tous les espaces du centre. En Dordogne **tous les emballages** sont à trier dans le bac Recyclage (jaune) ; et avec les sauts « déchets organiques » (à destination de nos animaux + compost), le reste à jeter dans le sac noir devrait être proche de zéro, nous comptons sur vous !
- ☑ Nos convives sont priés d'apporter leurs **serviettes de table** car nous essayons de réduire les déchets « sac noir » et les serviettes en papier ne se recyclent pas...
- ☑ Toilettes sèches
- ☑ Isolation / Rénovation énergétique des pavillons d'hébergement

Accueillis à CAP Sireuil Village, les élèves seront ainsi sensibilisés à ces thématiques au travers des règles de vie collective qu'ils mettront en pratique tout au long de leur séjour...

Informations pratiques

Les règles de vie à CAP SIREUIL

L'arrivée au centre et l'installation du groupe

Le groupe est accueilli par un membre du personnel. Il l'accompagne jusqu'aux pavillons d'hébergement. Si le car ne passe pas le passage étroit et reste garé devant l'église, le groupe descend à pied (prévoir des bagages à roulettes dans la mesure du possible ; les autres sacs et affaires lourdes ou encombrantes seront descendus avec un véhicule du centre). Les consignes de sécurité liée au système d'alarme incendie et autres informations pratiques sont expliquées à l'ensemble du groupe (enfants et adultes) avant l'installation dans les pavillons.

Les repas : une démarche de restauration durable !

Nous limitons tout élément à usage unique : merci d'apporter **vos serviettes de table** (enfants et adultes), svp !

Les menus sont élaborés dans un souci d'équilibre alimentaire et de qualité : les produits locaux, labellisés / bio, frais et de saison sont privilégiés. Tous les repas sont confectionnés sur place par le cuisinier.



Les consignes sont expliquées lors du premier repas du séjour dans un souci que les moments passés à table permettent convivialité, partage, respect, autonomie, sensibilisation au gaspillage, avec une gestion circulaire des déchets alimentaires (compost / nourrissage des animaux du centre). Pour cela, la gestion du bon déroulement des repas **est à la charge des accompagnateurs du groupe**. Une table est réservée aux enseignants, accompagnateurs et conducteurs pour les déjeuners et dîners. Pour le petit-déjeuner, nécessitant davantage de service auprès des enfants, il sera demandé aux adultes de manger aux tables avec les enfants (si vous souhaitez être 1 adulte par table également aux déjeuners/dîners, merci de nous en informer au préalable).

- La salle de restauration est composée de plusieurs tables de 6 à 8 places.
- Le couvert est mis par le personnel de service pour tous les repas (matin, midi et soir).
- Il est demandé aux enfants de participer notamment au débarrassage et nettoyage de leur table en fin de repas y compris pour **le petit-déjeuner**.
- Pour le bon déroulement du service, Il est important que les enfants restent à table et ne se lèvent que si nécessaire (eau, débarrassage) et à raison de 1 seul enfant debout par table en même temps.
- L'heure du petit déjeuner est prévue à **8H15** (modifiable sur demande). Les repas sont servis à heures fixes (**12h15 et 19h15**, 19h le 1^{er} soir pour les consignes) sauf sur demande au préalable ; pique-nique possible le midi selon le programme (cf. : « une journée type à Sireuil »).
- Les goûters sont prêts à être emportés au moment du déjeuner : à ne pas oublier ! Merci de rapporter le matériel (caissette, gobelets lavables...) dès que possible, au plus tard au dîner.

Par respect pour le personnel du Centre, merci d'avance pour votre ponctualité !

IMPORTANT : en cas de pique-nique le jour du départ, merci de prévoir des glacières et/ou grands sacs isothermes (environ 2 par classe et collectifs ; pas de sac individuel par enfant !) + **pains de glace**, pour un conditionnement conforme aux règles d'hygiène et de sécurité alimentaire pendant le transport (+thermos si vous souhaitez du café) + **GOURDES INDIVIDUELLES** indispensables depuis l'interdiction de fournir des bouteilles d'eau et gobelets plastique jetables en restauration collective (loi au 01/01/2020).

Le lever / la veillée / le coucher

Le lever est pris en charge par les adultes qui accompagnent les enfants ou par les animateurs/trices de vie quotidienne si vous avez choisi cette prestation. L'heure du réveil dépend du programme de la journée et est déterminée par le(s) responsable(s) de groupes.

Les veillées sont organisées par vos soins ou par les animateurs/trices de vie quotidienne si vous choisissez cette prestation. Le centre met à votre disposition des jeux de société, une salle de lecture, deux salles de multi-activités (tennis de table, baby-foot), prêt de vidéo-projecteur et sono possible sur demande. Il existe aussi des veillées contes (à intégrer au préalable au programme du séjour). Ce sont les responsables du groupe qui décident de l'heure du coucher et qui le prennent en charge.

La distribution et le départ du courrier

Une boîte aux lettres est à disposition dans la salle de restauration : le courrier déposé le matin partira le jour même. Le courrier reçu est remis au responsable du groupe ; pour faciliter la distribution, n'oubliez pas de demander aux familles de bien noter le nom et l'école de leur(s) enfant(s).



La toilette

La toilette permet à l'enfant d'acquérir une meilleure qualité de vie et de développer progressivement son autonomie. Chaque chambre est équipée d'une douche + deux douches supplémentaires par pavillon (dans le couloir), alimentées en eau chaude par deux cumulus. Il est donc important de surveiller le temps passé sous la douche de chaque enfant et de ne pas laisser couler l'eau inutilement afin que tout le monde puisse bénéficier d'une eau à bonne température.

Le tri des déchets

Des zones de tri sont à votre disposition dans tous les espaces du centre. En Dordogne **tous les emballages** sont à trier dans le bac Recyclage (jaune) ; et avec les sauts « déchets organiques » (à destination de nos animaux + compost), le reste à jeter dans le sac noir devrait être proche de zéro, nous comptons sur vous !

Le linge et La literie

Pour les séjours de moins de dix jours, les lessives ne sont pas prévues sauf pour parer aux petits incidents et/ou sur demande particulière.

Pour les séjours des écoles primaires de 4 nuits minimum, le personnel se charge de faire les lits avant l'arrivée du groupe (si la répartition des chambres a été envoyée à temps). Cette prestation n'est pas comprise pour les élèves du secondaire ni pour les séjours de moins de 4 nuits ; elle est cependant possible en supplément, à demander lors de l'établissement du devis.



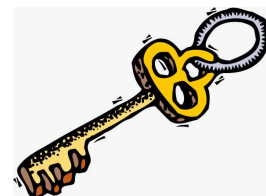
Le jour du départ

Pour des raisons de meilleures conditions d'accueil des groupes qui suivent le vôtre, nous vous demandons de bien vouloir,

Avant 9h :

- Retirer les draps = taies d'oreiller + draps housse + housses de couette (**mais pas les alaises**), les mettre en tas dans le couloir.
- Ranger les pavillons d'hébergement, les salles de classes et autres lieux mis à votre disposition,
- Libérer les pavillons

Rendre les clefs à un membre de l'équipe avant le départ.



La santé et la sécurité

Dernière commission de sécurité : mars 2025. Système d'alarme incendie agréé APAVE. Extincteurs, consignes de sécurité affichées. Equipements intérieurs conformes (lits superposés).

Véhicules du centre contrôlés et assurés pour les déplacements des usagers en cas d'urgence : Trafic 9 pl. + Scénic 7 pl.

TROUSSEAU GENERAL

1 GOURDE : TRES IMPORTANT !

Serviette de table en tissu

Casquette ou chapeau

Vêtements de pluie

Pantalons / shorts / panta-courts

Pull over / sweat shirts

Tee shirts

Sous-vêtements / chaussettes

Pyjamas

Tennis / chaussures fermées

Chaussons

Sac à linge sale

Serviette et gant de toilette

Trousse de toilette complète

Mouchoirs en papier

Petit sac à dos

Le tout dans un bagage **à roulettes**, si possible

TOUSSEAU ET RECOMMANDATIONS SPECIFIQUES

Pour les activités sportives telles que l'escalade, la spéléologie, le canoë..., il est préférable que les enfants soient munis de vieux vêtements et de baskets pouvant prendre l'eau.

Pour les ateliers pédagogiques tels que Art pariétal, Art mobilier, Calligraphie, Blason, Vitrail, etc. prévoir de vieux vêtements ou une blouse ou encore un sac poubelle percé pour le passage de la tête et des bras.

Cette liste est indicative et pourra servir de base pour communiquer sur le contenu de la valise. Dans tous les cas il est recommandé de prévoir des vêtements dans lesquels les enfants sont à l'aise et adaptés aux activités en extérieur...

LA JOURNEE TYPE

Matin :

- Lever – Petite Toilette
- Petit déjeuner à 8H15 (modifiable sur demande)
- Brossage de dents (possibilité de se brosser les dents au niveau de la salle de restauration pour éviter de retourner aux hébergements avant un départ en visite).
- Visite ou atelier ou ½ journée classe selon votre programme



Midi :

- Repas au centre à 12H15
- Ou
- Pique-nique (matériel à rapporter en salle de restauration dès que possible)



Après-midi :

- Visite ou atelier ou ½ journée classe selon votre programme
- Goûter : à emporter au moment du déjeuner ou fourni avec le pique-nique (matériel à rapporter au dîner)
- Temps « douches » organisé par vos soins ou par les animateurs/trices de vie quotidienne si vous avez choisi cette prestation.



Soir : • Repas au centre à 19H15 (19h le 1^{er} soir pour les consignes)

Veillée : • Les soirées ne sont pas organisées par nos soins à part si vous avez choisi des soirées « contes » ou un atelier pédagogique en soirée ou encore si vous avez opté pour la prestation avec animateurs/trices de vie quotidienne.

Heures des repas : Petit déjeuner : 8H15 / Déjeuner : 12h15 / Dîner : 19h15.

Pour le bon déroulement de vos visites et l'organisation de la vie du centre, la **ponctualité** est nécessaire. Il est possible de modifier les horaires au préalable (au plus tard une semaine avant votre séjour) en fonction du programme. **MERCI D'AVANCE** (prévenir de tout retard par téléphone)

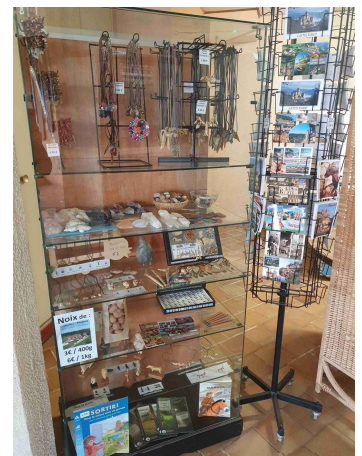
MERCI de prévoir des serviettes de table : dans notre démarche de transition écologique et d'écolabellisation du centre, nous essayons de réduire les déchets « sac noir » et les serviettes en papier ne se recyclent pas...

IMPORTANT : en cas de pique-nique le jour du départ, merci de prévoir des glacières et/ou grands sacs isothermes (environ 2 par classe et collectifs ; pas de sac individuel par enfant !) + **blocs glace pour un conditionnement conforme aux règles d'hygiène et de sécurité alimentaire pendant le transport** (+thermos si vous souhaitez du café) + **GOURDES INDIVIDUELLES** indispensables depuis l'interdiction de fournir des bouteilles d'eau et gobelets plastique jetables en restauration collective (loi au 01/01/2020)

Vente des souvenirs : • C'est la directrice qui s'en charge : les temps de vente, par petits groupes, sont à prévoir dès le début du séjour en fonction de votre programme. Cartes postales également disponibles.

MATERIEL PEDAGOGIQUE

- Vidéo-projecteur sur demande
- Sono sur demande
- Jeux de société ou d'extérieur, livres à emprunter



EQUIPES

Sur place :

- ☑ La directrice permanente : c'est la responsable de l'équipement et la gestionnaire du centre, en charge de son bon fonctionnement, garante du bon déroulement des séjours dans toutes leurs dimensions. Titulaire du PSC1, elle est présente sur le centre, notamment pour assurer la permanence la nuit.
- ☑ La coordinatrice pédagogique : elle est votre interlocutrice principale lors de la conception et de la réalisation de votre séjour. Elle conçoit les programmes des classes de découvertes, en accord avec les enseignant.es, et organise le séjour (réservations des visites de sites, ateliers et activités). Elle intervient aussi en tant que guide accompagnatrice ou pour l'encadrement de certains ateliers / activités.
- ☑ Le cuisinier/économe : il est responsable de la cuisine. Il conçoit les menus dans le respect de l'équilibre alimentaire, gère les commandes et les stocks, prépare tous les repas et les pique-niques. Il est garant des normes d'hygiène et de sécurité alimentaire.
- ☑ La coordinatrice de l'équipe technique, le personnel de service et d'entretien : ils assurent les services des repas et la plonge, s'occupent du ménage quotidien des pavillons d'hébergement et du grand nettoyage au départ des groupes.
- ☑ L'agent de maintenance : il entretient les bâtiments et les espaces extérieurs du centre ; ne pas hésiter à signaler les dysfonctionnements matériels afin qu'il puisse y remédier rapidement.

En complément :

- ☑ Le/la guide accompagnateur/trice : il/elle vous accompagne et sert de « référent » durant votre séjour, souvent en complément du guidage des sites. C'est lui/elle qui se charge du bon déroulement de votre programme et de répondre au mieux à vos souhaits et attentes.
- ☑ les animateurs/trices spécialisé-es : ils encadrent et animent les ateliers pédagogiques sur le centre.
- ☑ les brevets d'état : ils encadrent et animent les activités sportives qui le nécessitent.
- ☑ les animateurs/trices de vie quotidienne : si vous choisissez cette prestation, ils/elles sont présent.es sur le centre et vous aident dans l'encadrement des enfants pendant les temps de vie quotidienne : lever, toilette et douches, rangement, repas, veillées, coucher, sur la base de 7h/jour en moyenne. Cependant, ils ne sont pas présents sur les moments d'activités ou de visites.

PRESTATIONS

Prestations comprises pour les séjours avec programme :

- ☑ hébergement, draps (lits faits pour les séjours de 4 nuits et + des écoles primaires), ménage quotidien
- ☑ pension complète
- ☑ visites/activités (encadrement, matériel, assurance)
- ☑ guide accompagnateur/trice (si demandé)
- ☑ animateur/trice d'activités (brevet d'état si nécessaire)
- ☑ 1 gratuité enseignant.e par classe (de 20 élèves minimum), gratuité conducteur/trice de car

Prestations non-comprises (possibles avec supplément) :

- ☑ lits faits à l'arrivée du groupe pour les séjours de moins de 4 nuits
- ☑ animateurs/trices de vie quotidienne
- ☑ transport sur place
- ☑ lavage du linge
- ☑ repas supplémentaire(s)
- ☑ activité(s) supplémentaire(s) non prévues au programme

**NB : tout
changement
d'effectif entraîne
une modification
du tarif.**

Prestations comprises pour les séjours en pension complète, sans programme :

- ☑ hébergement, draps (sauf pour les séjours d'une seule nuit = duvet/sac de couchage ou draps lit 1 place à apporter par les participants), ménage quotidien
- ☑ pension complète
- ☑ 1 gratuité enseignant.e par classe (de 20 élèves minimum), gratuité conducteur/trice de car

Lien avec le socle commun de connaissances, de compétences et de culture

La vallée de la Vézère permet la découverte de nombreux sites datant de différentes époques. En effet, le centre se situe à 10 Km des Eyzies, Capitale Mondiale de la Préhistoire. Il est, par conséquent, possible de visiter des grottes ornées, des abris sous roche, des gisements, des sites de fouilles...

De plus, *la vallée de la Dordogne*, à 30 Km, offre un important patrimoine architectural médiéval. La visite d'abris, de châteaux, de bastides et autres constructions de cette époque en est facilitée.

Toutes ces visites peuvent être complétées par des ateliers pédagogiques.

En fonction de la saison, de la durée de votre séjour, de votre programme scolaire et de votre budget, nous vous proposons plusieurs thèmes :

LA PREHISTOIRE

Découvrir le quotidien des hommes préhistoriques à travers l'art, l'habitat, l'outillage, leur mode de vie, durant le paléolithique et le néolithique.



LE MOYEN AGE

Connaître l'architecture militaire, civile et religieuse avec la visite de châteaux, de bastides, de villes, d'édifices religieux...



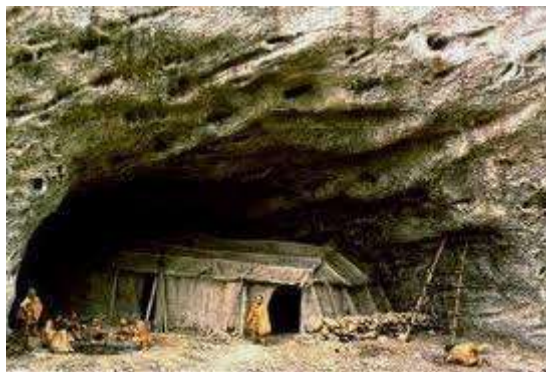
LE SPORT ET LA NATURE

Avec ses falaises, ses forêts, ses rivières, le département de la Dordogne permet d'expérimenter différents sports comme l'escalade, la spéléologie, le canoë-kayak, la randonnée, le tir à l'arc... et d'être sensibilisé à un environnement particulier.



L'EVOLUTION DE L'HABITAT

L'habitat ainsi que les modes de vie des hommes préhistoriques peuvent être étudiés et comparés à ceux de nos contemporains à travers la visite d'abris sous roches, de châteaux, de fermes...



LE PATRIMOINE HISTORIQUE, ARCHITECTURAL...

Une thématique plus transversale qui peut être abordée en choisissant quelques activités et visites parmi les thèmes précédents.



...ET CULINAIRE

En lien avec notre démarche de restauration durable :

Visite de la ferme pédagogique La Chèvre et le Chou à MEYRALS

Une immersion au cœur de la ferme caprine ! Découverte du monde agricole, du bien-être animal et de la transformation du lait de chèvre en fromages fermiers.



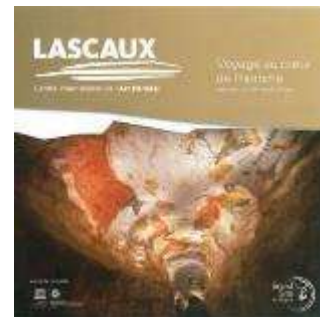
Tous nos séjours sont encadrés par des personnes diplômées et/ou d'expérience (guides, animateurs/trices spécialisés, BAFA). Pour les activités sportives qui le nécessitent, nous faisons appel à des encadrant.es diplômé.es de Brevets d'Etat.

Sites, Ateliers, Activités...

Chaque programme est individuel et personnalisé, sur mesure ! Le séjour est organisé avec les enseignant.es, en fonction de leurs attentes et de leur projet pédagogique.

QUELQUES SITES DE VISITE (PARMI TANT D'AUTRES !) :

- ☑ Lascaux IV, Centre International de l'Art Pariétal : Voyage au cœur de l'homme ! Lascaux se révèle dans un nouvel écrin dont une réplique complète de la grotte et 6 salles d'exposition retraçant l'histoire de sa découverte, sa place dans l'art pariétal mondial et la création contemporaine. Une expérience insolite et unique au cœur de la Préhistoire grâce à une technologie de pointe.
- ☑ Lascaux II : visite du fac-similé de la grotte de Lascaux. Découverte de peintures et de gravures datant de 17 000 ans. Emotion garantie avec une descente dans la grotte à la lumière de la flamme comme lors de sa découverte ! Possibilité de dessiner dans la grotte.
- ☑ Grotte de Rouffignac, dite « des 100 mammoths », décorée de dessins et de gravures datant de 13 000 ans. Visites guidées à bord d'un petit train s'enfonçant sous terre au travers des 8 km de galeries...
- ☑ Musée National de Préhistoire : retrace les 400 derniers millénaires de notre histoire humaine (art, culture, mode de vie...).
- ☑ Pôle d'Interprétation de la Préhistoire (PIP) : expositions temporaires, centre de ressources et ateliers scientifiques (ex : atelier Fouilles / enquête active « sépulture »).
- ☑ Les Grottes du Roc de Cazelle : falaise peuplée de tout temps, d'abord habitée à la Préhistoire (scènes de vie reconstituées), puis creusée et aménagée en fort au moyen-âge et réutilisée en habitation au début du siècle.
- ☑ Abri Pataud : abri sous roche. Visite du site de fouille et du musée qui lui est consacré.
- ☑ Abri Cro-Magnon : visite du lieu de la découverte de l'Homme préhistorique le plus connu au monde !
- ☑ La Roque Saint-Christophe : c'est le plus grand abri sous roche d'Europe. Occupé pendant 55 000 ans, de la préhistoire à la fin du XVIe siècle.
- ☑ La Maison forte de Reignac (ou château-falaise) : habitée depuis la Préhistoire, il y a 20 000 ans, jusqu'au Moyen âge ; son impressionnante façade cache d'étonnantes salles souterraines et aériennes...
- ☑ Château de Castelnaud : Découverte de l'architecture d'attaque et de défense au Moyen Age. L'intérieur du château abrite le musée de la guerre.
- ☑ Château de Commarque : la forteresse oubliée ! Vestiges d'un castrum des XIIe et XIIIe siècles. Accessible depuis le centre en randonnée pédestre encadrée « Découverte du patrimoine, de la faune et de la flore du Périgord Noir ».



- ☑ Sarlat-la-Canéda : visite du centre historique, des époques médiévale et renaissance, classé aux Monuments Historiques. Possibilité d'une découverte ludique sous forme de Rallye-photos.
- ☑ Moulin de la Rouzique : éco-musée du papier. Visite pédagogique et atelier de fabrication de papier chiffon.
- ☑ Bastide de Domme : bastide médiévale du XIIIe siècle. Son piton rocheux offre un magnifique panorama sur la vallée de la Dordogne.
- ☑ Cloître de Cadouin : chef-d'œuvre de l'art gothique flamboyant (XVe et XVIe siècles) et son abbaye cistercienne.



ATELIERS PEDAGOGIQUES :

Préhistoire :

- ☑ Fouilles archéologiques
- ☑ Art pariétal
- ☑ Art mobilier (parures)
- ☑ Mode de vie (silex, feu, tir au propulseur)
- ☑ Chasse et pêche chez Cro-Magnon
- ☑ Initiation à la musique des origines



Moyen-âge :

- ☑ Héraldique (blasons)
- ☑ Calligraphie
- ☑ Vitrail
- ☑ Fresques médiévales / Tempera



EN VEILLEE :

- ☑ Soirée « Contes de pays » ou « Contes à thème »
- ☑ Conte musical « Histoire des origines »
- ☑ Randonnée nocturne
- ☑ Mode de vie à la Préhistoire (silex, feu)



ACTIVITES SPORTIVES DE PLEINE NATURE :

- ☑ Randonnées pédestres thématiques, balades nocturnes
- ☑ Rallyes à thèmes (préhistoire, moyen-âge)
- ☑ Course d'orientation
- ☑ Spéléologie, Escalade
- ☑ Canoë, stand up paddle
- ☑ Tir à l'arc, VTT
- ☑ Escal'arbre (grimpe d'arbre)



Attention la pratique des activités aquatiques (canoë, stand up paddle) nécessite de faire passer le Test de Natation aux enfants - Savoir Nager palier 1 ou 2

Test savoir Nager

Ce contrôle est obligatoire. Il permet de s'assurer de la parfaite adaptation de l'enfant au milieu Aquatique, permet d'apprécier la capacité de l'élève à se déplacer dans l'eau, sans présenter de signes de panique sur un parcours de 20 m.

Habillé de vêtements propres (tee-shirt et, si possible, pantalon léger, de pyjama par exemple) et muni d'une brassière de sécurité conforme à la réglementation en vigueur, avec passage sous une ligne d'eau, posée et non tendue.

En piscine, le départ est réalisé à partir d'un tapis disposé sur l'eau, par une chute arrière volontaire. Si le test est réalisé en milieu naturel, le départ est effectué de la même manière à partir d'un support flottant. Le parcours est réalisé dans la partie d'un bassin ou d'un plan d'eau d'une profondeur au moins égale à 1,80 m. La réussite de l'épreuve est attestée par le conseiller pédagogique en E.P.S. de circonscription ou départemental, ou un professionnel des A.P.S. du lieu où se passe le test (MNS ou ETAPS ou CTAPS ou BE voile).

Test niveau palier 2-CM2 (ou cycle 3)

But : enchaîner dans l'ordre : Sauter ou plonger puis remonter. Se déplacer sur 15m en ventral. Toucher le bord, pousser. Effectuer une coulée ventrale. S'immerger dans un cerceau. Remonter, effectuer un surplace (flottaison) de 5 à 10s . Se déplacer 15 m environ sur le dos.

Organisation : En grande profondeur, les élèves n'ont pas pied. Critères de réussite : Enchaîner les différentes actions sans s'arrêter.

Suggestions de Programmes

Ces programmes ne sont que des propositions... adaptables selon vos souhaits...

PREHISTOIRE (5 JOURS)

Jour 1 :

- Arrivée à Sireuil et installation dans les chambres
- **Randonnée pédestre** « Découverte du patrimoine, de la faune et de la flore du Périgord Noir » autour de Sireuil

Jour 2 :

- Atelier « **Art pariétal** » au centre
- Visite de **Lascaux IV** ou **Lascaux II**

Jour 3 :

- **Rallye Préhistoire** aux Eyzies
- Visite du **Musée National de Préhistoire**

Jour 4 :

- Atelier « **Art mobilier-Parures** » au centre
- Atelier « **Fouilles archéologiques** » au centre ou au PIP
- Veillée : Atelier « **Mode de vie des préhistoriques** » au centre

Jour 5 :

- Visite de la **Grotte de Rouffignac**
- Voyage retour



MOYEN AGE (5 JOURS) :

Jour 1 :

- Arrivée à Sireuil et installation dans les chambres
- Visite du **Château de Castelnaud**

Jour 2 :

- **Randonnée pédestre** jusqu'au **Château de Commarque**
- Visite de **Château de Commarque**

Jour 3 :

- Activité **Tir à l'arc** au centre
- Atelier « **Art du vitrail** » au centre

Jour 4 :

- Visite de la **Maison Forte de Reignac**
- Visite de la **Roque Saint-Christophe**
- Veillée **Contes de Pays**

Jour 5 :

- **Rallye-photos** dans la cité médiévale de **Sarlat**
- Voyage retour



CAP S!REUIL V!LLAGE

Ligue de l'enseignement de la Dordogne
2, Place Caminade – SIREUIL – 24 620 LES EYZIES
Tél.: 05 53 29 47 97 / Email : sireuil@laligue24.org
Site internet : www.cap-sireuil.org

Vos interlocutrices sur le centre :

Directrice : Annouk DECOUDUN / Coordinatrice Pédagogique : Sandy PILUDU

Vos interlocutrices au siège de la ligue de l'enseignement de la Dordogne :

Service Classes de découvertes : Leila Audebert et Aline Bouyssou, au 05 53 02 44 26 ou 44 24

Agréments :

Récépissé d'établissement SDJES : n°0241721002

Agrément I.A : en Dordogne, les centres d'accueil n'ont pas de numéro d'agrément. Chaque séjour se verra attribuer un numéro par l'IA. Joignez à votre dossier la lettre « Autorisation Accueil Classes DSDEN24 », téléchargeable dans l'espace numérique enseignant de notre site internet, rubrique « Documents administratifs ».

Capacité d'accueil :

Nombre de lits agréés Classes de découvertes : 96 (élèves + accompagnateurs)

Nombre de classes accueillies : 3, à partir du Cours Préparatoire

Assurance : APAC dont le siège est situé 3 rue Récamier 75007 Paris, au titre du contrat n°00431983 pour les sorties scolaires et pour toutes les activités y afférentes (culturelles, manuelles et sportives).

Divers

- La direction remet en début de séjour les clés du ou des pavillons d'hébergement, au responsable du groupe. L'ensemble des bâtiments du centre est conforme aux exigences de la commission de sécurité.
- Un responsable est présent sur le centre (logement de fonction) : il détient le PSC1 (Formation aux Premiers Secours)
- Un système de sécurité incendie a été mis en place en 2004. La direction se charge de l'explication du bon fonctionnement de ce dernier en début de séjour.
- Urgences : **112 ou 18 (pompiers)**, possible à partir des téléphones internes muraux des hébergements en composant 0+112 ou 18
- Gendarmerie Nationale de St Cyprien : **05 53 30 80 00 ou 17**
- SAMU : **15**, possible à partir des téléphones internes muraux des hébergements en composant 0+15
- Cabinet médical des Eyzies (6 km) : Docteur BATAILLE : **05 53 09 50 72**
Cabinet d'infirmières : **06 37 83 28 34**
- Pharmacie des Eyzies (6 km) : **05 53 06 97 40**
- Le centre hospitalier le plus proche (15 km) : Hôpital de Sarlat **05 53 31 75 75**